

המרכז הרפואי האוניברסיטאי

ברזילי

בית החולים הכירורגי ע"ש
שילה ואריק סמסון

אשים לפני הכל



מחלקת אשפוז שיקום

המרכז הרפואי האוניברסיטאי ברזילי

מחלקת אשפוז שיקום רקע כללי

מחלקת השיקום הוקמה לצורך טיפול, מעקב ושיפור התפקודים המוטוריים שנפגעו עקב מחלה או פציעה והגדלת העצמאות האישית של המטופל לצורך ניהול אורח חיים פעיל ובריא.



צוות המחלקה מאחל לך

החלמה מהירה!



מחלקת אשפוז שיקום

מנהל המחלקה: ד"ר מיכאל ורשבסקי

הצוות כולל 5 רופאים: 2 בכירים ו-3 מתמחים.

אמרכ"ל: שמעון מויאל

אח אחראי: איוב חסן

במחלקתנו יש 15 אחיות ו-10 אנשי כוחות עזר

טלפון: 08-6663653 / 08-6663655

מיקום: בניין "הלנברג" לשיקום (בסמוך לכניסה דרך הים)

אזור עישון מותר: בספסלים בכניסה לבניין השיקום

על פי חוק!

**חל איסור מוחלט לעשן בכל שטח מרכז השיקום
(לרבות: חדרים, מרפסות, כניסה למרכז, מכונים וכו')**



מנהל המחלקה

ד"ר מיכאל ורשבסקי



- מומחה ברפואה פיזיקלית ושיקום
- עובד בבי"ח ברזילי משנת 2001
- כיום- מנהל מרכז שיקום

לקביעת פגישה יש ליצור קשר עם מזכירת המחלקה
בטלפון 08-6663653





אמרכ"ל מרכז שיקום שמעון מויאל

- טכנאי תעשייה וניהול – בתחום לוגיסטי
- עובד בבי"ח ברזילי משנת 1991
- כיום- אמרכ"ל מרכז שיקום-תפעול ולוגיסטיקה

ניתן ליצור קשר בין הימים ראשון עד חמישי בין השעות

08:00-16:00

בטלפון 08-6663653

- תפקידי כאמרכ"ל מרכז השיקום הוא אחריות מלאה על כל נושא הלוגיסטי תפעולי במרכז.
- אחריות על תחום הרכש ותחזוקת מרכז השיקום.
- יצירת תהליכי עבודה מוסדרים על מנת לתת שקט תעשייתי לצוותים המקצועיים לעשות עבודתם במקצועיות.
- לדאוג לרווחתם על המאושפדים.



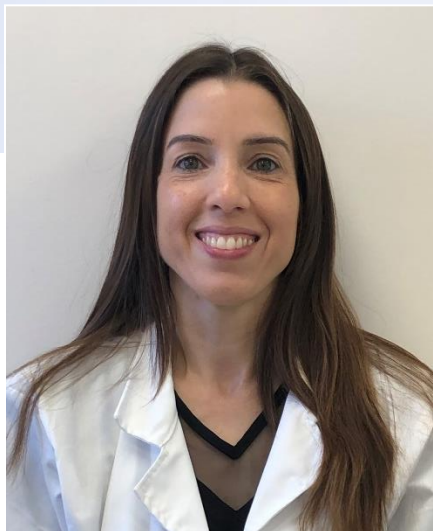
אח אחראי איוב חסן



- בעל הכשרה בתחום הגריאטריה והכשרה על-בסיסית בתחום השיקום
- עובד בבי"ח ברזילי משנת 2019
- כיום- אח אחראי במחלקת שיקום

**ניתן לשוחח עמו בימים ראשון עד חמישי,
בין השעות 08:00-16:00**





עובדת סוציאלית שרה שניצר (ראש צוות)

השירות ניתן באופן אישי לכל מטופל ובני משפחתו ונועד לצורך תמיכה רגשית וסיוע בהתמודדות בזמן משבר, הדרכה וסיוע במיצוי זכויות.

**העובדת הסוציאלית נמצאת במחלקה
בימים ראשון עד חמישי, בין השעות 08:00-16:00
ניתן לתאם פגישה בטלפון 08-6663644.**

אופי ותדירות המפגשים משתנה בהתאם לצרכי המטופל, ומועדם יפורסם בלוח הזמנים המיועד לכך.

ביום השחרור יקבל כל מטופל מכתב שחרור עם הדרכה, המלצות ובניית תכנית שחרור בהתאם לצרכיו





- השירות ניתן באופן אישי לכל מטופל ונועד לשיקום התפקוד הבסיסי כגון: תפקודי מיטה, מעברים, ניידות והתאמת אביזרי עזר

**הטיפולים ניתנים בימים ראשון עד חמישי,
בין השעות 08:00-15:00
ומועדם יפורסם בלוח הזמנים המיועד לכך**

- לפי נהלי המחלקה, מטופל יחל לקבל טיפולים ביום שלמחרת הגעתו לאשפוז ולאחר אישור רופא
- כל מטופל זכאי לטיפול אחד בכל יום, על פי התכנית שתיקבע לו ועד ליום שחרור
- ביום השחרור יקבל כל מטופל מכתב שחרור עם הדרכה והמלצות להמשך טיפול לאחר השחרור



ריפוי בעיסוק נירית בוקאי (ראש צוות)



- השירות ניתן באופן אישי לכל מטופל עפ"י צרכיו ונועד לאפשר למטופל עצמאות מרבית בכלל תפקודי היומיומי.

**הטיפולים ניתנים בימים ראשון עד חמישי,
בין השעות 08:00-15:00 ומועדם יפורסם בלוח הזמנים
המיועד לכך**

- לפי נהלי המחלקה, מטופל יחל לקבל טיפולים ביום שלמחרת הגעתו לאשפוז ולאחר אישור רופא
- כל מטופל זכאי לטיפול אחד בכל יום, על פי התכנית שתיקבע לו ועד ליום שחרור
- ביום השחרור יקבל כל מטופל מכתב שחרור עם הדרכה והמלצות להמשך טיפול לאחר השחרור



הידרותרפיה נתנאל בורנשטיין (ראש צוות)



- השירות ניתן באופן אישי לכל מטופל ע"י פיזיותרפיסט בעל הכשרה לטיפול במים, אך גם תיתכן השתתפות בפעילות קבוצתית וזאת לפי שיקול דעת.

**הטיפולים ניתנים בבריכה הטיפולית, בימים ראשון עד חמישי,
בין השעות 08:00-15:00, משך כל טיפול הינו 30 דק',
מועדם יפורסם בלוח הזמנים המיועד לכך**

- לפי נהלי המחלקה, מטופל יחל לקבל טיפולים לאחר ביצוע קבלה ע"י צוות הפיזיותרפיה ולאחר אישור רופא.
- כל מטופל זכאי לאחד עד שני טיפולים בשבוע, על פי התכנית שתיקבע לו ועד ליום שחרור



פסיכולוג שיקומי

אור אביב



- השירות ניתן באופן אישי לכל מטופל ונועד לסיוע בהתמודדות עם השינויים הרגשיים, ולהסתגלות למצב הבריאותי החדש

הטיפולים ניתנים בימים והשעות הבאים:

ראשון, 08:00-14:00

שני, 08:00-14:00

שלישי, 08:00-17:00

ומועדם יפורסם בלוח הזמנים המיועד לכך

- לפי נהלי המחלקה, מטופל יחל לקבל טיפולים ביום השני לאחר הגעתו לאשפוז (למעט מקרים יצאי דופן) ולאחר אישור רופא

- טיפול לקראת שחרור יתקיים עד היום שלפני השחרור (למעט מקרים יוצאי דופן)



קלינאית תקשורת נעה לסר



- השירות ניתן באופן אישי לכל מטופל ונועד לאבחן ולטפל בקשיי דיבור, שפה, תקשורת, קריאה, כתיבה, קול, בליעה ואכילה.
- אופי ותדירות הטיפולים משתנה בהתאם לצרכי המטופל, לדוגמה: הדרכות חד פעמיות למטופל ומשפחתו, מעקבים לפי צורך, מפגשים קבועים אחת לשבוע או יותר מועדם יפורסם בלוח הזמנים המיועד לכך
- לפי נהלי המחלקה, מטופל יחל לקבל טיפולים לאחר אישור רופא



קבלת מטופל למחלקה

ביום האשפוז

יקבלו את פני המטופל אחות ורופא.

ייתנו הדרכות והסברים מפורטים

על מהות השירותים הניתנים במחלקה, וכן הכרת מבנה מרכז השיקום.

במהלך היום יתקיים ביקור רופאים

בו נשתדל לענות על שאלות המטופלים בנושא מצבם הבריאותי ותכנית הטיפול שעליהם לעבור.



שחרור מטופל מהמחלקה

ההחלטה על שחרור המטופל נעשית ע"י הצוות הרב מקצועי.

טרם השחרור תתקיים פגישה עם המטופל ומשפחתו.

שעת השחרור מהמחלקה: לא יאוחר מהשעה 10:00.

במכתב השחרור מצוינים כל הפרטים הנחוצים:

סיכום האשפוז, אבחנות, בדיקות והמלצות של הצוות הרפואי, הסיעודי והפרא-רפואי להמשך טיפול תרופתי ו/או קבלת טיפולים במידת הצורך ובצירוף מרשמים.



סדר יום במחלקה

ביקור רופאים:

בימים ראשון ושני, בין השעות: 10:00-12:00

בימים שלישי עד חמישי, בין השעות 08:00-10:00

שיחה עם רופא בכיר

תתאפשר בכל יום בין השעות 14:00-15:00

ביקור משפחות:

בכל ימות השבוע בין השעות 10:00-12:00

ובנוסף 16:00-21:00

הדלקה וכיבוי אורות וטלוויזיות:

הדלקה בשעה 07:00, כיבוי בשעה 22:00



סדר יום במחלקה

הורדה מהמיטה:

בכל ימות השבוע בין השעות
08:00-13:00, 16:30-19:00

עלייה למיטה:

בכל ימות השבוע בין השעות
13:00-14:30, 21:00-22:00

יציאה מהמחלקה:

מותנית באישור מנהל המחלקה, ובכל יציאה יש לדווח לאחות אחראית
משמרת על מיקום ומשך ההיעדרות

יציאה לחופשת סופ"ש:

מותנית באישור מנהל המחלקה,
יציאה ביום שישי לאחר השעה 12:00,
חזרה במוצ"ש עד השעה 22:00



זמני ארוחות ואחסון מזון



ארוחות:

- בוקר - 08:00-09:00
- צהריים - 12:00-13:00
- ערב - 18:00-19:00
- קפה ועוגה יחולקו במהלך היום

אחסון מזון במקרר מטופלים:

- אריזת המזון בשקית סגורה.
- שם המטופל ותאריך הכנסת המזון על מדבקה המיועדת לכך.
- מזון לא מזוהה ללא שם ו/או שנמצא מעל 48 שעות באחסון, ייזרק מטעמי בריאות.



בטיחות המטופל במחלקה



פעמון

ליד המיטה, מקלחת/שירותים קיים פעמון לקריאת אחות.
בכל מקרה בו יש צורך בעזרה כלשהי ניתן להשתמש בו.

מיטה

המיטות במחלקה חשמליות וניתנות לנעילה ע"י לחיצה בעזרת הרגל
על המעצור.

לכל מיטה ישנן דפנות השומרות על ביטחון המטופל ומונעות נפילות
מהמיטה.

ארונית

ניידת על גלגלים, ויש להימנע מלהישען עליה.



בטיחות המטופל במחלקה

עמוד העירוני

נייד על גלגלים ומטרתו לשאת את שקית הנוזלים,
אין להזיז את העמוד שלא לצורך ו/או להישען עליו.

דברי ערך

אנו ממליצים למסור את דברי הערך וכסף לבני המשפחה.
בית החולים אינו אחראי למקרה של אובדן!

אביזרי עזר

במהלך האשפוז יינתן ציוד חיוני לשיקום באשפוז, באחריות המטופל
לשמור על הציוד ולהחזירו לפני השחרור.

אסור להוציא את הציוד מבית החולים ללא אישור הצוות הרפואי.



בית הכנסת עומד לרשות
המאושפזים ובני משפחותיהם.

לפרטים נוספים:

הרב שלמה פלד

054-8448179 / 053-7678813



נציגויות קופות החולים במחלקה



- מכבי- 08-6866381/2
- כללית- 08-6702200
- לאומית- *507
- מאוחדת- 08-6746934

ניתן להיעזר בנציגויות קופות החולים
בנושאי התחייבויות, ייעוץ והכוונה לקראת שחרור

